

# Sastamala Nokkakylä arkeologinen tarkkuusinventointi 2018



Timo Sepänmaa  
Hannu Poutiainen



Tilaja: Illon vesihuolto-osuuskunta

## Sisältö

<b>Perustiedot</b> .....	<b>2</b>
<b>Yleiskartat</b> .....	<b>3</b>
<b>Tarkkuusinventointi</b> .....	<b>5</b>
Ristimäen alue.....	5
Torra, itä.....	7
Torra, länsi .....	8
<b>Tulos</b> .....	<b>9</b>
Lähteet .....	9
<b>Kiinteät muinaisjännökset</b> .....	<b>10</b>
01 SASTAMALA RISTIMÄKI KOILLISRANTA.....	10
02 SASTAMALA RANTAPELTO .....	11

Kansikuva: Kuonan löytöpaikka lapion kohdalla metsässä vesihuoltolinjalla (raportin kohde 01 Ristimäki koillisranta). Luoteeseen.

## Perustiedot

**Alue:** Sastamalan Nokkakylän alueelle suunnitteilla oleva vesihuoltoverkosto.

**Tarkoitus:** Selvittää tarkkuusinventoinnin keinoin sijoittuuko vesihuoltoverkoston linjalle kiinteitä muinaisjännöksiä tai muita suojeltavia kulttuurihistoriallisia kohteita.

**Työaika:** Maastotyö 27. ja 28.6.2018.

**Kustantaja:** Illon vesihuolto-osuuskunta.

**Tekijät:** Mikrolitti Oy, Timo Sepänmaa ja Hannu Poutiainen.

**Aiemmat tutk.**A. Aarni Erä-Esko 1949 inventointi, Helena Ojala 1985 inventointi, Vadim Adel 2005 inventointi. Lisäksi alueella on tehty useita tarkastuksia, kartoituksia, koekai-  
vauksia ja kaivauksia vuosien 1903 ja 1988 välillä.

**Tulokset:** Tarkkuusinventoidulta linjalta saatiin havaintoja kahdesta muinaisjännöksestä. (01) *Ristimäki koillisranta* on todennäköinen rautakautinen asuinpaikka, josta löytyi pala rautakauden keramiikkaa sekä kuonaa. (02) *Rantapelto* on esihistoriallinen asuinpaikka, josta löytyi kvartsiesine tai -iskos. Paikka liittyyneen tuhoutuneeksi katsottuun muinaisjännökseen *Rantapelto* (mj-tunnus 1000006202).

Tarkkuusinventoitu alue sijoituu vihreään ympyrän sisäpuolelle.



Selityksiä:

Koordinaatit ja kartat ovat ETRS-TM35FIN koordinaatistossa. Kartat ovat Maanmittauslaitoksen maastotietokannasta 6/2018, ellei toisin mainittu. Muinaisjännösrekisteri on tarkastettu 6/2018. Valokuvia ei ole talletettu mihinkään viralliseen arkistoon, eikä niillä ole mitään kokoelmatunnusta. Valokuvat ovat digitaalisia ja ne ovat tallessa Mikrolitti Oy:n serverillä. Kuvaaja: T. Sepänmaa ja H. Poutiainen.

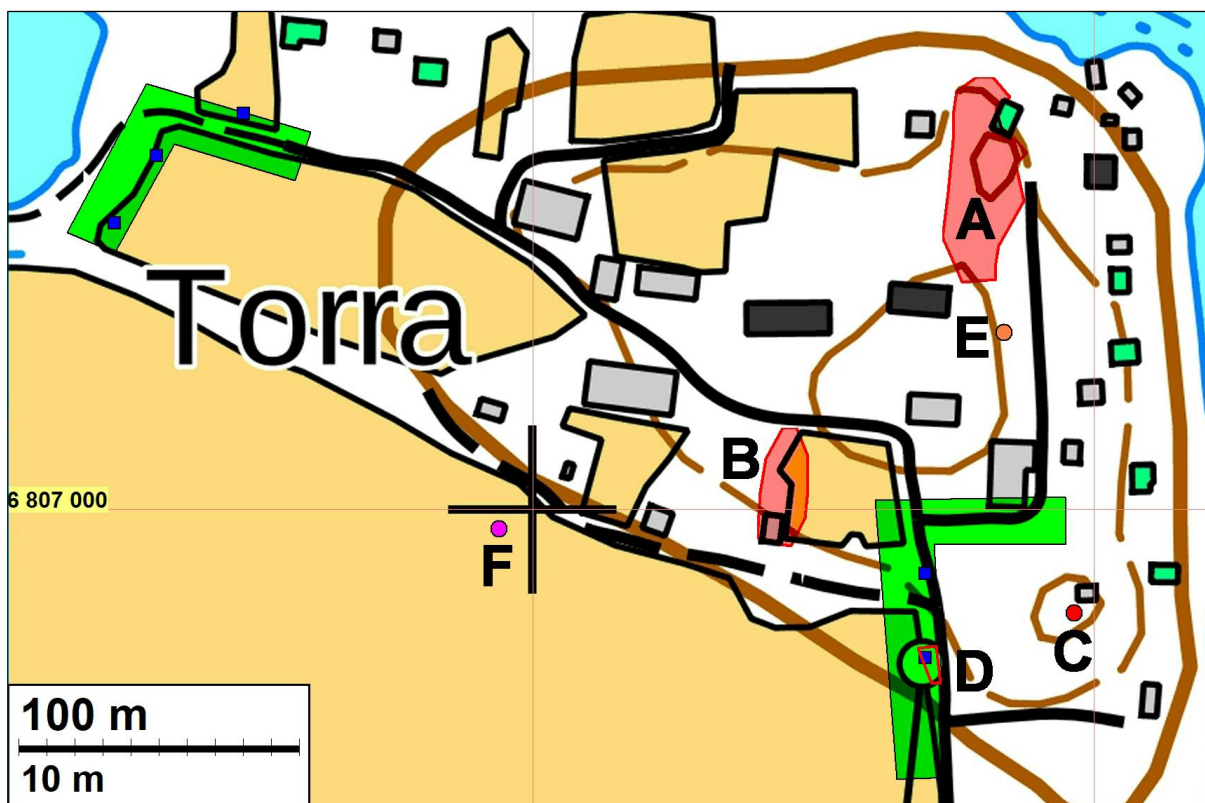
Yleiskartat



Alueen muinaisjännökset on merkattu punaisella värillä ja tarkkuusinventoidut alueet kirkkaan vihreällä.

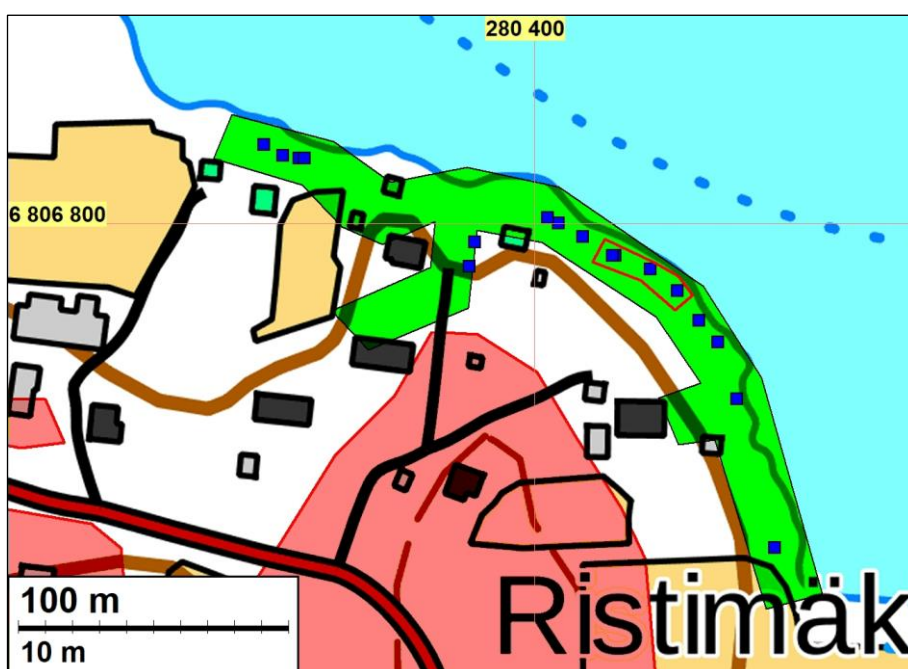


Ote Pirkanmaan maakuntamuseon lausunnosta (DIAR: 226/2018), johon on merkattu tarkkuusinventoivat alueet ruskealla ja valvonnassa kaivettavat alueet vihreällä.



Tarkkuusinventoidun alueen pohjoisosa. Selitteet kirjaimille ja väreille: tarkkuusinventoidut alueet on merkattu kirkkaan vihreällä, niiden sisäpuolella koekuoppien paikat on merkattu sinisin neliöin. Punaiset alueet ovat kiinteitä muinaisjäänköksiä: A = *Torra-Maijala* (mj-tunnus 912010003), B = *Roismala (Roismala) Hyrkki* (1000006422). Punainen pallo C on rajaamaton kiinteä muinaisjäänkö *Roismala (Roismala) Vilppala* (1000006429). Punaisella viivalla rajattu alue D kaakon puoleisen tarkkuusinventoidun alueen sisällä on maastossa havaittu kiinteä muinaisjäänkö *Rantapelto* (raportin kohde 2). Oranssi pallo E on kivikautisen esineen löytöpaikka *Maijala* (1000006426). Vaalean punainen pallo F osoittaa poistetun kiinteä muinaisjäänköksen *Rantapelto* (1000006202) sijainnin.

Tarkkuusinventoidun alueen kaakkoisosa. Tarkkuusinventoitu alue on merkattu kirkkaan vihreällä, sen sisäpuolella koekuoppien paikat on merkattu sinisin neliöin. Kirkkaan vihreän alueen sisällä oleva pieni punaisella viivalla rajattu alue on nyt maastossa havaittu uusi muinaisjäänkö *Ristimäki koillisranta*. Punaiset alueet kartan eteläosassa ovat rautakautisen röykkiöalueen, *Roismalan Ristimäki* (mj-tunnus 912010002), muinaisjäänköalueita.



## Tarkkuusinventointi

Ilon vesihuolto-osuuskunta on suunnittelemassa vesihuoltoverkosta Sastamalan Nokkakylän alueelle. Pirkanmaan maakuntamuseo edellytti hanketta koskevassa lausunnossa (DIAR: 226/2018) tiettyjen vesihuoltoverkoston linjaosuuksien arkeologista tarkkuusinventointia. Ilon vesihuolto-osuuskunta tilasi mainitun tarkkuusinventoinnin Mikroliitti Oy:ltä ja sen suorittivat Hannu Poutiainen ja Timo Sepänmaa 27. ja 28.6.2018 tutkimuksen kannalta hyvissä olosuhteissa.

Nokkakylän alueella tarkkuusinventoitavia alueita oli kolme, jotka tarkastettiin maastossa kauttaaltaan. Menetelminä tarkkuusinventoinnissa käytettiin silmänvaraista havainnointia, metallinilmaisinsintää, maanäytekairausta ja koekuopitusta. Vesihuoltolinjalle kaivettiin yhteensä 22 koekuoppaa, joista kolme sijoittui luoteisimmalle alueelle, kaksi keskimmäiselle ja 17 Ristimäen pohjoispuolella sijainneella inventointialueelle.

Arkeologisessa maastotyössä vesihuoltolinjalta tehdyt havainnot esitellään seuraavissa kappaleissa pääpiirteittäin linjan suuntaisesti ja kiinteistöittäin alkaen kaakosta, Ristimäen alueella sijaitsevan linjan itäosasta.

### **Ristimäen alue**

Vesihuoltolinjan kaakkoispää on Sastamalan Veden runkolinjan pohjoispäässä, pellon ja metsän rajalla. Linja kulkee Roismalanlahden rannan tuntumassa, muutaman metrin etäisyydellä rantapenkasta. Alkumatkan, noin 50 m, linja kulkee jo aiemmin rakennettua vesihuoltolinjaa pitkin: ts. uusi vesihuoltoputki tulee vanhan putken kohdalle. Linja tarkastettiin kyseisellä alueella (kiinteistötunnus 790-465-1-88) ja se todettiin arkeologisessa mielessä myllätyksi.



Vesihuoltolinjan eteläpäästä Ristimäessä. Peitteisellä alueella jo aiemmin kaivettua linjaa vesihuoltoputkelle. Pohjoiseen.

Vanha putkilinja päättyi rakennetulle tontille (790-465-1-89). Sen piha-alue on tasoitettu ja hoidettu. Tontille kaivettiin kaksi koekuoppaa ja linjaa haravoitiin metallinilmaisimella. Paikalla todettiin muokkauskerrosta. Toisesta koekuopasta löytyi hiukan tiiltä, ja metallinilmaisinsinnässä löydettiin mm. moderni avain ja pullonkorkkeja.

Seuraavalla tontilla (790-465-1-134) on sen eteläosassa vesihuoltolinjan kohdalla usean metrin matkalla näkyvissä selviä merkkejä hiljattain tapahtuneesta kaivelusta. Linjan alue tutkittiin metallinilmaisimella ja sinne kaivettiin yksi koekuoppa. Todettiin, että aluetta oli myllätty ja sinne oli tuotu hiekkaa. Paikalta löydettiin hiukan tiiltä.



Vesihuoltolinjaa piha-alueella Ristimäen koillispuolella. Luoteeseen.

Seuraavasta tontista (790-465-1-40) osa on peitteistä metsämaastoa ja osa hoidettua, tasoitettua pihamaata. Tontille kaivettiin kahdeksan koekuoppaa. Pihamaalle kaivetuissa koekuopissa todettiin täyttökerrosta sekä rakennusjätettä, tiiltä, rautarojua, posliini, muovia, peltiä yms. Peitteisellä metsäalueella löydettiin yhdestä koekuopasta pieni siru rautakautista keramiikkaa sekä kuonaa (N 6806788 E 280429). Kahdesta muusta koekuopasta tuli myös kuonaa ja hiilenhipuja (N 6806775 E 280453 ja N 6806783 E 280443). Lisäksi todettiin, että paikalla on mahdollista kulttuurikerrosta: siihen viittaa normaalia muokkauskerrosta paksumpi sekoittunut kerros (noin 60 cm), joka ei ole modernia myllättyä kerrosta. Samoin mahdolliseen kulttuurikerrokseen viittaavat hiilenhiput sekä kivet koekuopassa, josta löytyi keramiikkaa. Katso raportin kohde [1 Ristimäki koillisranta](#).

Seuraavan tontin (790-465-1-66) pihamaa on tasattu ja sinne on ajettu mursketta. Aluetta tutkittiin metallinilmaisimella ja maanäytekairalla. Arkeologisesti merkittäviä havaintoja sieltä ei tullut. Vanhan maatilan tontille (790-465-1-147) kaivettiin kolme koekuoppaa vesihuoltolinjalle ja aluetta tutkittiin metallinilmaisimella ja kairalla. Alue on nykyisin tasattua ja hoidettua pihamaata. Paikalla todettiin normaalia savipitoista peltokerrosta mutta myös kivistä moreenia. Koekuopista löytyi mm. styroksia ja tiiltä ja metallinilmaisinsinnässä modernia rojua ja esineitä.



Tasattua ja murskeella peitettyä pihamaata vesihuoltolinjalla Ristimäen pohjoispuolella. Luoteeseen.

### **Torra, itä**

Toinen tutkittu vesihuoltolinjan osuus on Nokkakyläntien varressa (miltei kokonaisuudessaan kiinteistön 790-465-1-116 alueella). Linja kulkee ensin pohjoiseen kylätien länsilaidassa ja kääntyy sitten sen poikki itään pitkin pihatien vartta. Pihatien varressa linja on jyrkän luiskan kohdalla. Kylätien varressa on sen ja pellon välissä suhteellisen syvä oja. Tien reuna ulottuu käytännössä ojaan saakka lukuun ottamatta kohtaa, jossa on pylväsmuuntaja.



Vesihuoltolinjaa Nokkakyläntien varressa, länsipuolella, Torran eteläpuolella. Pohjoiseen.



Vesihuoltolinjaa Torraniementien etelälaidan viettävässä penkassa. Koilliseen.

Pellolle maanomistaja oli kieltänyt menemästä kesken kasvukauden. Siten arkeologisesti koekuopituksin tutkittavissa olevaa kaistaa oli hyvin vähän. Alueelle kaivettiin kaksi koekuoppaa. Pylväsmuuntajan vierestä, jossa maa-aines on hiekkamoreenia, löytyi yksi kvartsi, mahdollisesti esine (N 6806947 E 280140, katso raportin kohde [2 Rantapelto](#)). Toisessa koekuopassa, joka kaivettiin laidunalueen ja tien väliselle kaistaleelle, todettiin maantien perustamiseen ja kunnostamiseen liittyviä maakerroksia.

### Torra, länsi

Kolmas tutkittu vesihuoltolinjan osuus on Nokkakyläntien länsipäässä. Linja kulkee siellä ensin tien varressa ja kääntyy sitten pellolle. Alueella kaivettiin kolme koekuoppaa ja linja tutkittiin metallinilmaisimella. Koekuopissa todettiin normaali (savipitoinen) muokkauskerros. Metallinilmaisimella löydettiin muutamia rautaesineitä, kuten hevosenkenkä, äkeenpiikki ja rautalevyä.



Vesihuoltolinjaa Nokkakyläntien päässä pellonlaidassa. Länteen.



## Tulos

Vesihuoltolinjalta löytyi merkkejä kahdesta muinaisjäännöksestä. Ristimäen muinaisjäännosalueen pohjoisosan koillispuolelta, rannan tuntumasta, kiinteistön 790-465-1-40 alueelta, löytyi merkkejä rautakautisesta muinaisjäännöksestä – tässä raportissa kohde nimeltä **Ristimäki koillisranta**. Kyseessä on mahdollisesti osa rautakautista asuinpaikkaa. Siitä on vaivalloista ja aikaa vievää saada lisää tietoa kevyillä arkeologisilla menetelmillä kuten koekuopituksella. Inventoijien näkemys on, että muinaisjäännöksen laajuuden ja säilyneisyyden mahdollinen selvittäminen edellyttää arkeologista koekaivausta eli käytännössä pintamaan poistoa kaivinkoneella.

Nokkakyläntien ja kiinteistön 790-465-34-0 väliseltä tienpientareelta, muuntajan vierestä löytyi merkkejä esihistoriallisesta asuinpaikasta. Aivan ilmeisesti nämä merkit liittyvät alueella jo aikaisemmin tunnettuun, mutta muinaisjäännosrekisteristä poistettuun, tuhoutuneeksi otaksuttuun muinaisjäännoskohteeseen nimeltä *Rantapelto (mj-tunnus 1000006202)*. Tällä kohdalla vesihuoltolinja olisi syytä kaivaa pellon ja muuntajan tienoon väliseen valmiiseen ojaan, jolla kohdalla muinaisjäännöksen liittyviä mahdollisia rakenteita ei liene säilynyt.

12.7.2018

Timo Sepänmaa  
Hannu Poutiainen

## Lähteet

Adel, Vadim. 2005. Vammala. Liekoveden eteläosan ja Liekosaaren arkeologinen inventointi 2005. Pirkanmaan maakuntamuseo.



Vesihuoltolinjaa Nokkakyläntien länsipäässä pellonlaidassa. Taustalla pengerrystä rannan tuntumassa. Länteen.

## Kiinteät muinaisjäännökset

### 01 SASTAMALA RISTIMÄKI KOILLISRANTA

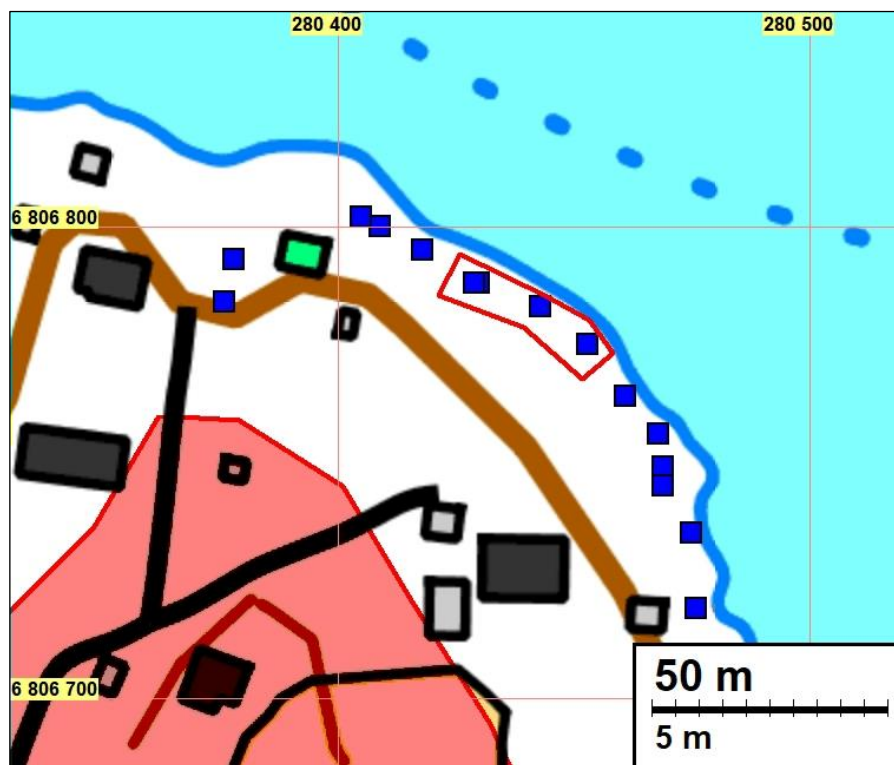
Mj-tunnus: uusi kohde  
 Status: kiinteä muinaisjäännös (SM)  
 Ajoitus: mahdollisesti rautakautinen  
 Laji: mahdollinen asuinpaikka

Koordin: N 6806 788 E 280 429 Z 59

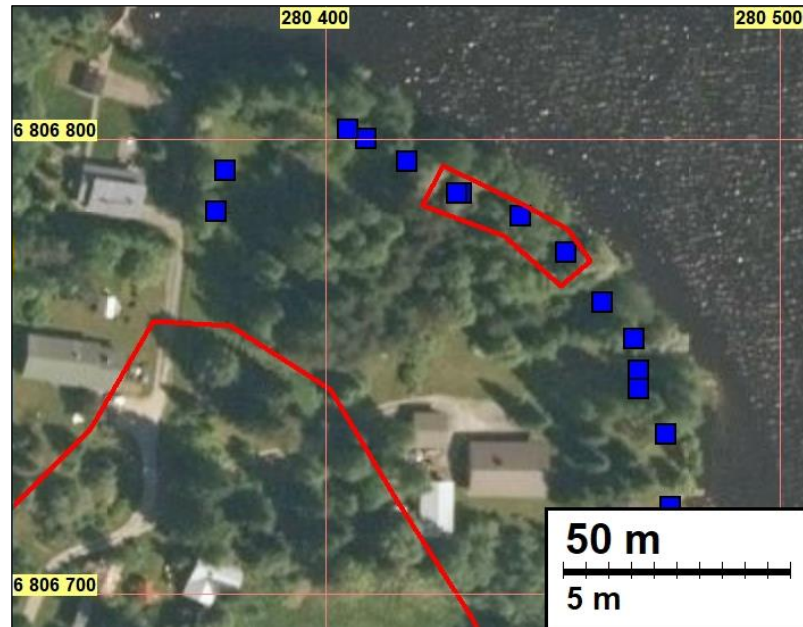
Tutkijat: Sepänmaa & Poutiainen 2017

Huomiot: Avarapohjaisesta, joskin maanpinnan tasalta peitteisestä, koivumetsästä saatiin havaintoja mahdollisesta rautakautisesta asuinpaikasta. Paikalle tehtiin kolme koe-kuoppaa, josta yhdestä (N 6806788 E 280429) löytyi pieni pala rautakauden keraamiikkaa muokkauskerroksesta, jonka syvyys oli 5-35 cm. Kahdesta muusta koe-kuopasta (N 6806775 E 280453 ja N 6806783 E 280443) löydettiin sekä metalli-että savikuonan paloja. Kuonan palat löytyivät muokkauskerroksen (noin 30 cm) alapuolisesta tiiviistä maasta, jossa oli myös hiilenhippuja sekä muutamia rapautuneita kiviä. Kuonan palat, hiilen hiput ja rapautuneet kivet sijoittuivat noin 30-60 cm syvyyteen maanpinnasta.

Havaintojen perusteella paikalla on säilynyttä rautakautista kulttuurikerrosta vanhan muokkauskerroksen alla. Kulttuurikerroksen laajuuden ja luonteen tarkempi selvittäminen vaatisi jatkotutkimuksia.



Yllä olevassa peruskarttaotteessa ja seuraavan sivun ilmakuvassa on samat merkinnät. Pienempi punaisella rajattu alue on nyt tarkkuusinventoinnissa löydetty muinaisjäännös. Kartan eteläosan suurempi punaisella rajattu alue on entuudestaan tunnetun kiinteän muinaisjäännöksen (*Roismalan Ristimäki*) muinaisjäännösalue.



Timo Sepänmaa seisoo sen koekuopan kohdalla, josta löytyi keramiikan pala ja kuonaa löytökohtalla.  
Luoteeseen.

## **02 SASTAMALA RANTAPELTO**

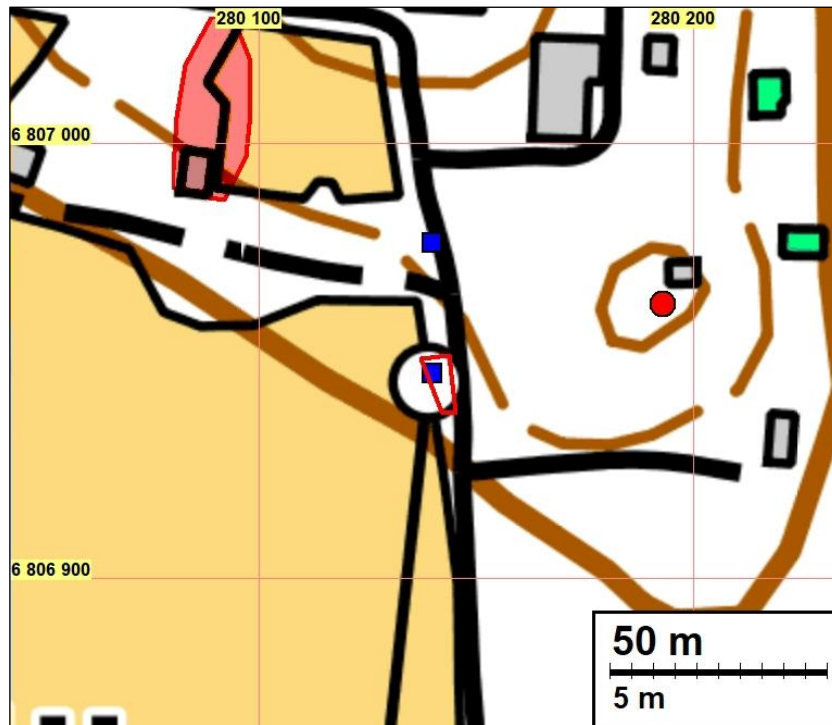
Mj-tunnus: 1000006202  
 Status: kiinteä muinaisjäännös  
 Ajoitus: esihistoriallinen  
 Laji: asuinpaikka

Koordin: N 6806 947 E 280 140 Z 62

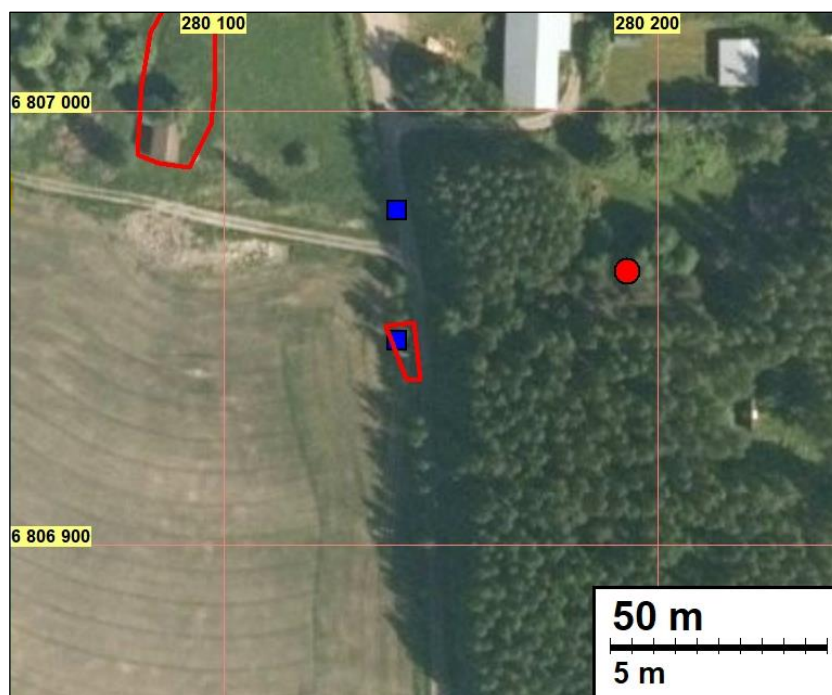
Tutkijat: Sepänmaa & Poutiainen 2017

Huomiot: Paikalle tehdyn koekuopan (N 6806947 E 280140) muokkauskerroksesta löydettiin yksi kvartsi-iskos tai –esine. Muokkauskerros on mitä ilmeisimmin vanhaa pelto-kerrosta. Koekuoppa sijoittui muuntajan ja tien väliin.

Löytö liittyy todennäköisesti alueella jo aikaisemmin tunnettuun, mutta muinaisjäännösrekisteristä poistettuun, tuhoutuneeksi otaksuttuun muinaisjäännökseen Rantapelto (mj-tunnus 1000006202).



Nyt löydetyn muinaisjäännösalueen raja-  
aus on karttojen keskellä oleva pieni punaisella viivalla rajattu alue. Siniset neliöt ovat koekuoppien paikkoja. Punainen alue karttojen luoteislaidassa on tunnettu muinaisjäännös *Roismala (Roismala) Hyrkki* ja punainen pallo karttojen itälaidalla on tunnettu muinaisjäännös *Roismala (Roismala) Vilppala*.





Vesihuoltolinjaa Nokkakyläntien varressa, länsipuolella, Torran eteläpuolella. Kvartsiesine löytyi koe-kuopasta muuntajan vierestä. Pohjoiseen.